

Implementatie OESO-richtlijnen voor Nederlandse Zeehavens

Samenvatting onderzoek

7 november 2017



TheRockGroup



1. Samenvatting bevindingen: Implementatie OESO-richtlijnen bij Nederlandse zeehavens

Toepassing OESO (algemeen)

- Aanleiding voor dit onderzoek: globalisering van ladingstromen, transparantie over misstanden in ketens, groeiende verwachtingen en druk van stakeholders en druk op toepassing van de OESO-richtlijnen
- OESO-richtlijnen voor multinationals worden ook van toepassing geacht te zijn op de Nederlandse zeehavens.
- In het kader van dit onderzoek hebben we ons beperkt tot dat deel van de OESO-richtlijnen die gaan over ketenverantwoordelijkheid.
- OESO wordt soms wel genoemd door de zeehavens maar nergens worden het stappenplan van de OESO ('responsible business conduct') volledig gevolgd. Op onderdelen wordt de OESO wel al gevolgd, maar vaak niet zo benoemd.
- De acties die Nederlandse zeehavens nu al nemen met betrekking tot risico's op issues in de keten van ladingstromen door hun haven past precies binnen de structuur van OESO. OESO erkent wat havens 'beperkt handelingsperspectief' noemen, OESO noemt dit 'when a business relationship is causing an adverse impact' en geeft aan dat acties in dat geval zijn: samen optrekken, aansluiten bij initiatieven etc. en dit is wat de havens nu al doen.



2. Samenvatting bevindingen: Implementatie OESO-richtlijnen bij Nederlandse zeehavens

Verschillend begrip 'ketens'

- Het begrip 'ketens' wordt door de Nederlandse zeehavens verschillend ingevuld.
- Voor Nederlandse zeehavens herkennen we 3 ketens
 1. De 'ladingstromen' (en hun ketens)
 2. De bedrijven op het haventerrein (en hun ketens) en scheepvaart (en haar keten)
 3. De ketens van de eigen bedrijfsvoering (bv inkoop)
- In dit onderzoek beperken we ons tot de ketens van de ladingstromen en de bedrijven op het haventerrein



3. Samenvatting bevindingen: Implementatie OESO-richtlijnen bij Nederlandse zeehavens

Stappenplan OESO ('responsible business conduct')

- OESO kent een stappenplan voor responsible business conduct. 'Due diligence' (onderzoek) vormt een belangrijk onderdeel van dit stappenplan.
- Daarnaast wordt de verschillende mate van betrokkenheid in de keten tot het issue bepaald. Dit kan zijn: veroorzaken/gezamenlijk betrokken/bijdragen of bijdragen via handelsrelaties
- Hier vloeit het handelingsperspectief uit voort:
zelf direct verhelpen/bijdrage stoppen en invloed uitoefenen/samen optrekken 'leverage' gebruiken
- De concrete toepassing van dit OESO-stappenplan zijn onderzocht, de bevindingen gelden voor alle havens samen, bij individuele havens zijn op onderdelen goede 'best practices' aangetroffen.
- Er zijn verschillen in de toepassing van het OESO-stappenplan op de 'ladingstromen' (en hun keten) en de 'bedrijven op het haventerrein (en hun keten)'



4. Samenvatting bevindingen: Implementatie OESO-richtlijnen bij Nederlandse zeehavens

Algemene conclusies OESO-stappenplan ('responsible business conduct')

1. Managementsystemen en beleid: **nauwelijks aangetroffen**
2. Due diligence: **geen gestructureerd proces**
 1. Identify and asses adverse impacts (risk assessment)
 2. Prevent and mitigate adverse impacts **wel veel acties op gebied van samenwerken**
 3. Track performance
 4. Communicate
3. Provide remedy or cooperate: op dit punt nemen de havens **de juiste acties**, cooperate omdat de betrokkenheid indirect is (voorbeeld 'deelname aan het 'Bettercoal' initiatief)



5. Samenvatting bevindingen: Implementatie OESO-richtlijnen bij Nederlandse zeehavens

Aanbevelingen

De aanbevelingen maken onderscheid tussen 2 verschillende niveaus van 'keten':

- A. De 'ladingstromen' en hun ketens
- B. Het 'haventerrein met de bedrijven (en hun keten), en afhandeling scheepvaart'

Onderscheid omdat de mate van betrokkenheid tot een mogelijk risico in de keten van bedrijven op het haven terrein verschillend is en daarmee het handelingsperspectief.

Daarnaast onderscheiden we in de aanbevelingen:

- Acties die de Nederlandse zeehavens gezamenlijk zouden kunnen ondernemen
- Acties die de Nederlandse zeehavens individueel zouden kunnen nemen
- Acties voor Nederlandse overheid



6. Samenvatting bevindingen: Implementatie OESO-richtlijnen bij Nederlandse zeehavens

Aanbevelingen ladingstromen en hun ketens

Gezamenlijk

1. Analyseer met elkaar wat voor de Nederlandse zeehavens gezamenlijk de belangrijkste ladingstromen zijn met mogelijke risico's in de keten
2. Start met die ladingstromen die ofwel een groot volume hebben door de Nederlandse havens ofwel waarvan nu al bekend is dat er risico's op issues in de keten zijn.
3. Organiseer een stakeholderbijeenkomst om de uitkomsten van deze analyse te checken met relevante stakeholders
4. Afhankelijk van de uitkomst: trek samen op en sluit aan (gezamenlijk) bij relevante platforms

Individueel

1. (Rotterdam en Amsterdam) Pas huidige communicatie aan in jaarverslagen op websites etc zodanig dat de acties die nu al worden ondernomen kloppen met de logica van OESO
2. Inventariseer huidige ladingstromen op volume/ risico's als input voor gezamenlijke bijeenkomst



7. Samenvatting bevindingen: Implementatie OESO-richtlijnen bij Nederlandse zeehavens

Aanbevelingen het haven terrein (en de keten) en scheepvaart (en keten)

Gezamenlijk

1. Bepaal een blauwdruk voor een vestigingsbeleid dat voldoet aan de OESO-richtlijnen en handvaten geeft voor (de juiste) invloed op de ketens van de bedrijven die zich vestigen op het haven terrein
2. Bepaal deze blauwdruk op een dusdanige manier die internationaal navolging verdient.
3. Bespreek de verantwoordelijkheid voor ketens/OESO met brancheorganisaties van bedrijven op haven terreinen
4. Ontwerp een praktische workshop met handvaten voor de huidige bedrijven op de haven terreinen

Individueel

1. Herijk het huidige vestigingsbeleid aan de – nog op te zetten – blauwdruk
2. Bespreek ketenverantwoordelijkheid/OESO met de huidige bedrijven op het haven terrein en geef praktische handvatten hoe de bedrijven dit op kunnen pakken



8. Samenvatting bevindingen: Implementatie OESO-richtlijnen bij Nederlandse zeehavens

Aanbeveling voor overheid

Draag de – nog op te zetten – blauwdruk vestigingsbeleid van de gezamenlijke havenbedrijven internationaal uit

Buitenlandse havens

Er is geen volledige OESO-implementatie aangetroffen bij buitenlandse zeehavens, wel aanzetten tot ketenverantwoordelijkheid. Nederlandse zeehavens lopen nu al voor (nog zonder implementatie van deze aanbevelingen).

Aanpak en verantwoording

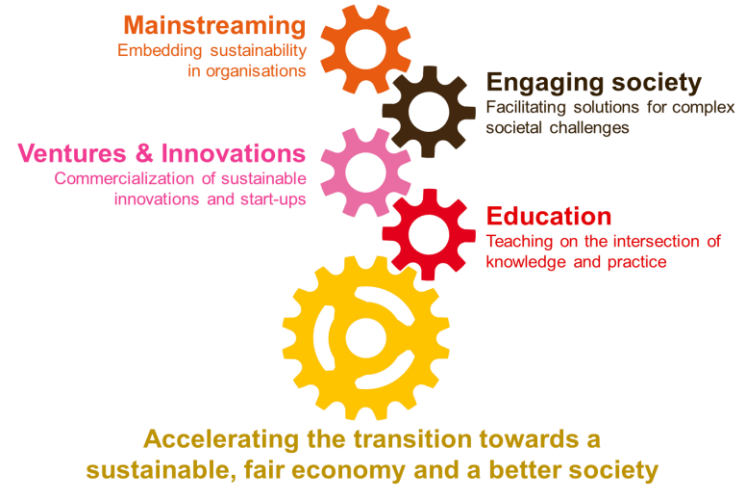
Onderzoek is uitgevoerd door middel van:

- Kennissessie over OESO
- Research
- Interviews
- Eindbijeenkomst om de uitkomsten te toetsen.





TheRockGroup



Elfrieke van Galen

+31 6 50 61 0173

elfrieke.van.galen@therockgroup.biz

Tim Bulters

+31 6 12 42 8980

tim.bulters@therockgroup.biz

Pam van de Klundert

+31 6 10 44 1417

pam.van.de.klundert@therockgroup.biz

