



## Palmolie

Import



Risicoprofiel: Hoog



Palmolie wordt gewonnen uit de pulp van de oranje vrucht van de oliepalm en is een belangrijk en makkelijk toepasbaar ingrediënt in veel verschillende soorten consumentenproducten zoals cosmetica, voedingsmiddelen, veevoer en schoonmaakproducten. Het is een zeer efficiënte bron van plantaardige oliën – opbrengst per hectare is 4 tot 10 keer hoger dan andere bronnen zoals soja, rapzaad en zonnebloem.

De grote vraag naar palmolie heeft echter ook een keerzijde, vanwege controverses rondom negatieve sociale en milieu impacts in de productielanden. Indonesië is wereldwijd de grootste producent, gevolgd door Maleisië, Thailand, Colombia en Nigeria.

Deze risicoanalyse focust zich op de volgende gebieden:



Eerlijk zakendoen



Mensenrechten & Ethiek



Arbeidsrechten



Milieu & Omgeving

Deze eenvoudige risicoanalyse is opgesteld voor de Branche Organisatie Zeehavens om snel inzicht te krijgen in de risico's omtrent ladingsstromen. Het gaat hierbij om zowel de ladingsstromen die op het haventerrein worden verwerkt alsmede de ladingsstromen die in en uit de haven worden gevoerd.

De voorgestelde mogelijke acties zijn voor ladingsstromen die worden verwerkt door een bedrijf op het haventerrein. Voor stromen waar alleen doorvoer van toepassing is, is de invloed dusdanig laag dat vanuit een havenbedrijf minder tot geen acties verwacht kunnen worden vanuit een verantwoordelijkheidsperspectief.



Productie



Land	Ton x 1.000 2017/2018	Risico profiel
Indonesië	39.500	●
Maleisië	19.683	●
Thailand	2.700	●
Colombia	1.627	●
Nigeria	1.025	●
Overig, o.a. Gabon	5.830	-

Bron: USDA

Import



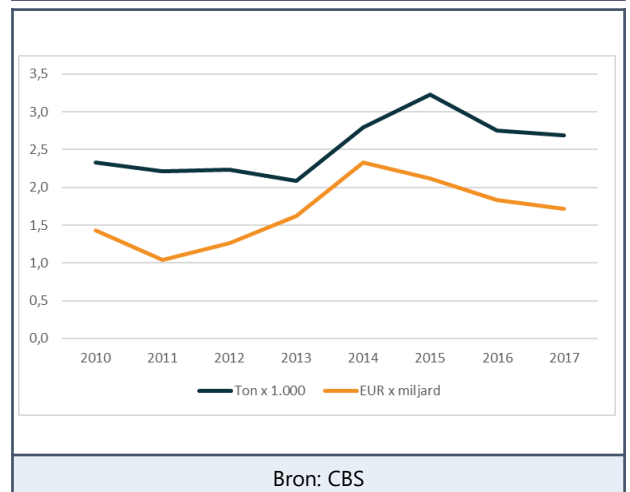
Land	% wereld 2017
India	20,0%
China	10,3%
Pakistan	6,2%
Nederland	5,9%
Overig, o.a. Pakistan, Spanje, US	57,6%

Bron: Trademap

EU-28 Import - Ton x 1.000 - 2017



Import Nederland 2010 – 2017

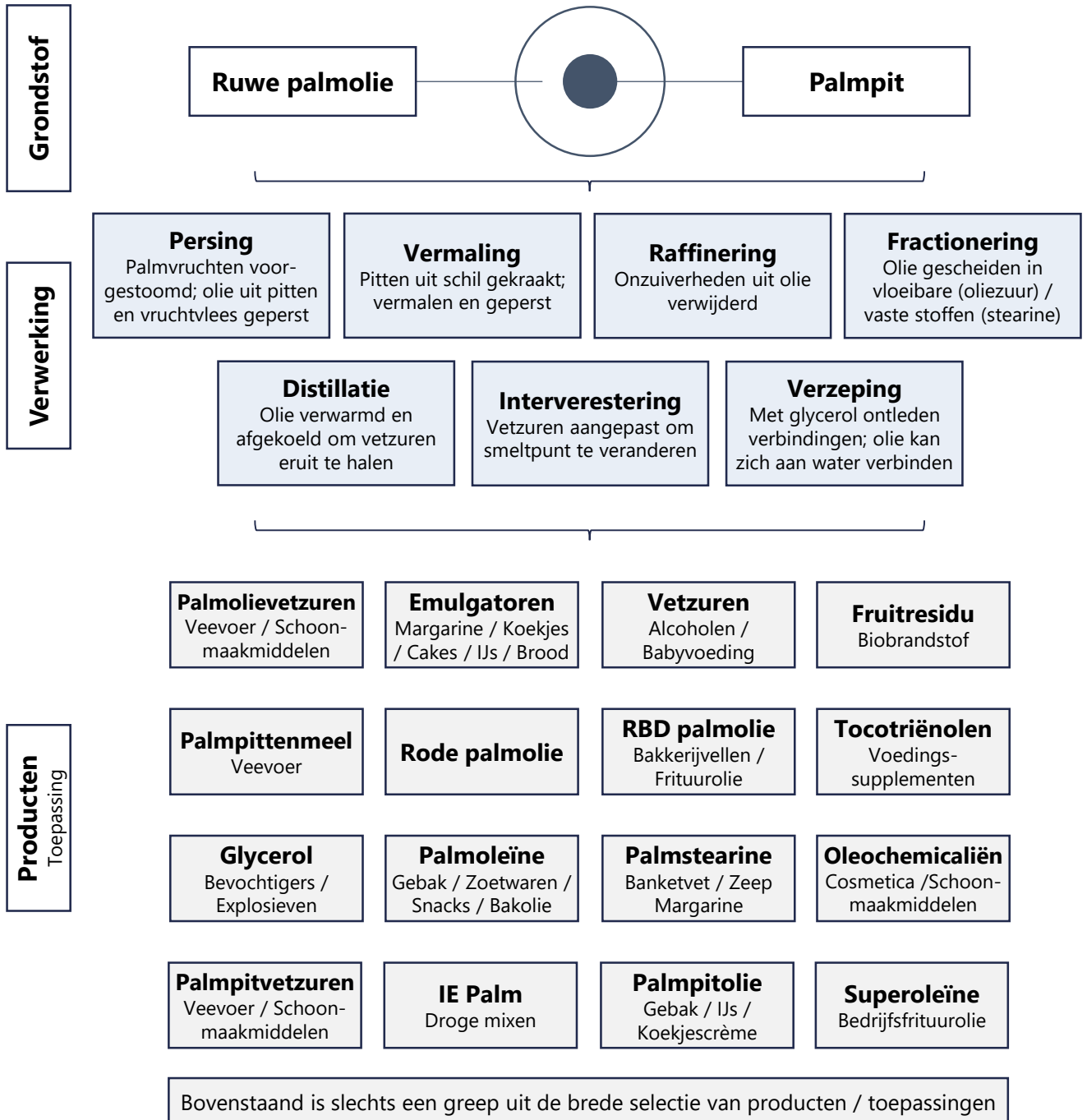


Legenda: ● Laag ● Medium ● Hoog

Gebaseerd op MVO risico checker en overige bronnen – zie appendices



Verwerking vruchten van de oliepalm (Elaeis guineensis)



Legenda: ● Laag ● Medium ● Hoog

Gebaseerd op MVO risico checker en overige bronnen – zie appendices



## Samenvatting Belangrijkste Impacts

Zwaartepunt ligt op Plantages / Maalfabrieken in productielanden

### Eerlijk zakendoen



#### Corruptie

Belangrijkste productielanden kennen (zeer) hoog corruptie risico

#### Omkoping

Steekpenningen gerelateerd aan zakelijke licenties om te voldoen aan regelgeving

#### Smeergelden

Betalingen aan overheid in verband met het verkrijgen van land

Palmoliebedrijven kunnen betrokken zijn bij omkoping en corruptie op lokaal, regionaal of nationaal niveau, vaak als het gaat om concessievergunningen en vergunningsprocedures. Overheden houden naar verluidt informatie achter over concessies en eigendomsaktes van land.

Voorbeeld Indonesië: Corruptie in bosbouwindustrie kost de regering jaarlijks naar schatting 2 miljard USD.

### Mensenrechten & Ethiek



#### Beperkte vrijheid

Belangrijkste productielanden kennen (zeer) beperkte burgerlijke / persvrijheden

#### Landconflicten

Conflicten tussen lokale gemeenschappen / palmoliebedrijven / overheden

#### Voedselconflict

Voedselproductie voor menselijk gebruik in gedrang vanwege biobrandstoffen

#### Cultuur verlies

Traditionele gebruiken / culturen verbonden aan het land gaan verloren

#### Vakbondsvrijheid

Belangrijkste productielanden kennen (zeer) beperkte vakbondsvrijheden incl geweld

#### Arbeidsvoorwaarden

Naleving fundamentele ILO verdragen laat vaak te wensen over, bijv. salaris / overuren

#### Dwargarbeid

ILO indicatoren dwargarbeid aanwezig in belangrijkste productielanden

#### Kinderarbeid

Grote palmolieplantages en -raffinaderijen blijken gebruik te maken van kinderarbeid.

#### Gezondheidsimpact

Geen adequate gezondheidsveiligheidsmaatregelen op palmolieplantages

Regelmatig verschijnen er rapporten waarin melding wordt gemaakt van schendingen van mensen- en arbeidsrechten op de werkvloer op palmolieplantages en -maalfabrieken in de belangrijkste productielanden. Adequate bescherming van (migrant) arbeiders door overheden laat vaak te wensen over.

Voorbeeld Maleisië: Arbeidsmigranten uit Zuid(oost)-Azië vormen samen meer dan 20% van de Maleisische beroepsbevolking, en worden vaak gedwongen te werken onder gevaarlijke omstandigheden.

### Arbeidsrechten



### Milieu & Omgeving



#### Ontbossing

76% ontbossing is gerelateerd aan landbouw, met name voor palmolie / soja / rundvlees

#### Milieuvervuiling

Bodem / lucht / water impacts leiden tot biodiversiteitsverlies. Symbool: Orang Oetang

#### Klimaatimpact

Omzetting veengronden leidt tot vrijkomen van grote CO<sub>2</sub> hoeveelheden

Enorme stukken regenwoud worden vernietigd om plaats te maken voor uitgestrekte monocultuurplantages. Dit heeft zeer schadelijke gevolgen voor het milieu en de mensen die in de gebieden leven. Zo leidt ontbossing tot terugkerende overstromingen, verminderde toegang tot waterbronnen en de verspreiding van giftige pesticiden en herbiciden.

Voorbeeld Borneo: Geschat wordt dat de orang-oetan populatie met ruim 100.000 is geslonken (1999 -2015).

Legenda: ● Laag ● Medium ● Hoog

Gebaseerd op MVO risico checker en overige bronnen – zie appendices



Legenda: ● Laag ● Medium ● Hoog

Gebaseerd op MVO risico checker en overige bronnen – zie appendices



Keten	Beschrijving	Focus
<p style="writing-mode: vertical-rl; transform: rotate(180deg);">Nationale overheden</p> <p><b>Indonesian Sustainable Palm Oil</b></p>	<p>Beleid van Indonesische overheid wat gepland stond om in 2018 van kracht te worden. In december '18 is besloten om dit uit te stellen na oproepen van NGOs, die de standaarden en het proces als onvoldoende beschouwen. <a href="http://www.musimmas.com/sustainability/stakeholder-collaboration/indonesian-sustainable-palm-oil-ispo">http://www.musimmas.com/sustainability/stakeholder-collaboration/indonesian-sustainable-palm-oil-ispo</a></p>	
<p><b>Malaysia Sustainable Palm Oil</b></p>	<p>Verplicht vanaf eind 2019. De MSPO-norm brengt het beheer van de palmolieproductie in lijn met bestaande nationale wet- en regelgeving. Er zijn diverse andere regelingen ingevoerd voor duurzame palmolie, zoals Roundtable Sustainable Palm Oil (RSPO) en Indonesia Sustainable Palm Oil (ISPO). <a href="https://www.mpoc.org.my/mspo-certification-scheme">https://www.mpoc.org.my/mspo-certification-scheme</a></p>	
<p style="writing-mode: vertical-rl; transform: rotate(180deg);">Internationale allianties</p> <p><b>Roundtable on Sustainable Palm Oil</b></p>	<p>De Roundtable on Sustainable Palm Oil (RSPO) is een wereldwijde, multi-stakeholder initiatief voor duurzame palmolie producten. De belangrijkste doelstelling is " het promoten van de groei en het gebruik van duurzame palmolie door samenwerking in de hele toeleveringsketen en een open dialoog tussen alle belanghebbenden". <a href="https://rspo.org/">https://rspo.org/</a></p>	
<p><b>Dutch Alliance Sustainable Palm Oil</b></p>	<p>De Dutch Alliance for Sustainable Palm Oil is een samenwerkingsverband van in Nederland gevestigde brancheorganisaties in de palmolieketen en zet zich in voor een duurzame palmolieketen. De Dutch Alliance hanteert de criteria van de RSPO (Roundtable on Sustainable Palm Oil) als definitie voor duurzame palmolie. <a href="http://www.taskforceduurzamepalmolie.nl/">http://www.taskforceduurzamepalmolie.nl/</a></p>	
<p><b>European Sustainable Palm Oil – IDH</b></p>	<p>Het programma ondersteunt de productie van traceerbare, duurzame palmolie op schaal via partnerschappen met lokale en internationale belanghebbenden in Indonesië, Maleisië en West-Afrika. <a href="https://www.idhsustainabletrade.com/initiative/european-sustainable-palm-oil-espo/">https://www.idhsustainabletrade.com/initiative/european-sustainable-palm-oil-espo/</a></p>	
<p><b>Greenpeace</b></p>	<p>Verscheidenheid van campagnes gericht tegen individuele productiebedrijven o.a. Wilmar, Unilever, Nestlé en Mondelez. Campagnes kennen verschillende formats o.a. televisiespots, online petities en blokkades van schepen in havens. <a href="https://www.greenpeace.org/nl/tag/palmolie">https://www.greenpeace.org/nl/tag/palmolie</a></p>	
<p style="writing-mode: vertical-rl; transform: rotate(180deg);">Campagnes</p> <p><b>Milieudefensie</b></p>	<p>Verscheidenheid van campagnes gericht tegen financiële instellingen bedrijven o.a. ABN AMRO, ING en Rabobank. Campagnes kennen verschillende formats o.a. online acties en aanspreken van publieke partijen die verbonden zijn aan bank – bijvoorbeeld gemeente Amsterdam en ING. <a href="https://milieudefensie.nl/red-het-regenwoud/">https://milieudefensie.nl/red-het-regenwoud/</a> / <a href="https://www.parool.nl/amsterdam/raad-spreek-ing-aan-op-investeringen-palmolie~a4600887/">https://www.parool.nl/amsterdam/raad-spreek-ing-aan-op-investeringen-palmolie~a4600887/</a></p>	
<p><b>Amnesty</b></p>	<p>Verscheidenheid van campagnes gericht tegen individuele productiebedrijven o.a. Colgate-Palmolive, Unilever, Nestlé, Proctor &amp; Gamble en Kellogg's. Campagnes kennen verschillende formats o.a. televisiespots, online petities en blokkades van schepen in havens. <a href="https://www.greenpeace.org/nl/tag/palmolie">https://www.greenpeace.org/nl/tag/palmolie</a></p>	

Legenda: ● Laag ● Medium ● Hoog

Gebaseerd op MVO risico checker en overige bronnen – zie appendices



## Generiek

- Neem voorwaarden op in de contracten van bedrijven die gevestigd zijn op het haven terrein waarin staat dat zij zullen werken in lijn met de OESO-richtlijnen / UN Guiding Principles on Human Rights.
- Breng betrokken bedrijven op het haven terrein samen om gezamenlijke capaciteit te vergroten. Gebruik hierbij de bestaande clustering. Leg de focus op het uitvoeren van due diligence / definiëren van verantwoordelijkheid / mogelijke acties. Indien juridisch mogelijk, monitor bedrijven op acties op risico's geïdentificeerd in due diligence.

## Palmolie specifiek

- Sluit aan en stimuleer andere bedrijven om zich aan te sluiten bij de initiatieven zoals de RSPO.
- Creëer commerciële stimulansen voor bedrijven op het haven terrein die werken met gecertificeerde palmolie (bijvoorbeeld RSPO).
- Creëer commerciële stimulansen voor bedrijven op het haven terrein die duurzame alternatieven ontwikkelen. Mogelijk in samenwerking met de Nederlandse overheid of met industrie / financiële instellingen.

- Bereid een Q&A voor waarin genomen acties en status up-to-date beschikbaar zijn. Dit als antwoord op vragen van externe of interne stakeholders. Wees hierbij ook voorbereid op vragen rondom impacts waarop geen invloed vanuit het havenbedrijf genomen kan worden. Betrek NGOs hierbij proactief. Voorbeelden van impacts in de keten waarvoor geen / zeer beperkt acties mogelijk zijn betreffen:

- Belastingontwijking / Corruptie / Smeergeld
- Conflicten tussen overheden en vakbonden / lokale gemeenschappen
- Mensenhandel / Uitbuiting zwakke groepen

Zie voor meer informatie de achtergrond-analyse in Excel-file



**Microsoft  
Excel-werkblad**

*Dubbelklik om te  
openen*

Legenda: ● Laag ● Medium ● Hoog

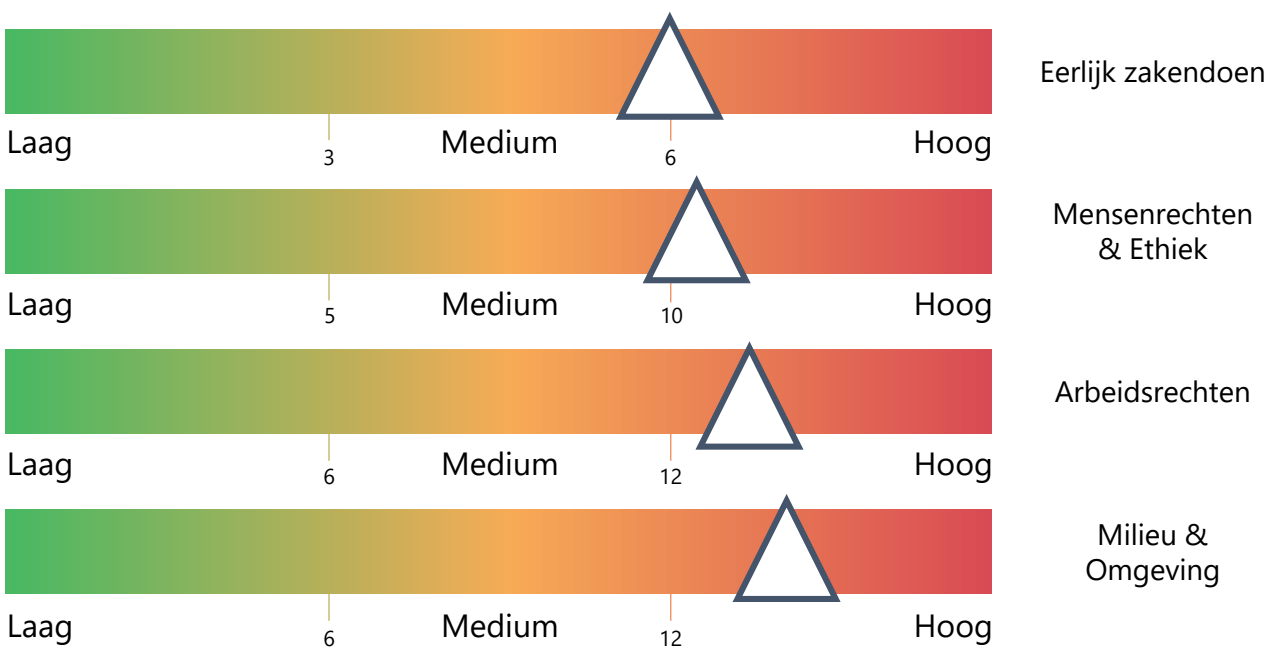
Gebaseerd op MVO risico checker en overige bronnen – zie appendices

# **Appendices**





MVO-risico's Palmolie / Land per onderwerp



Risicoprofiel - Totaal



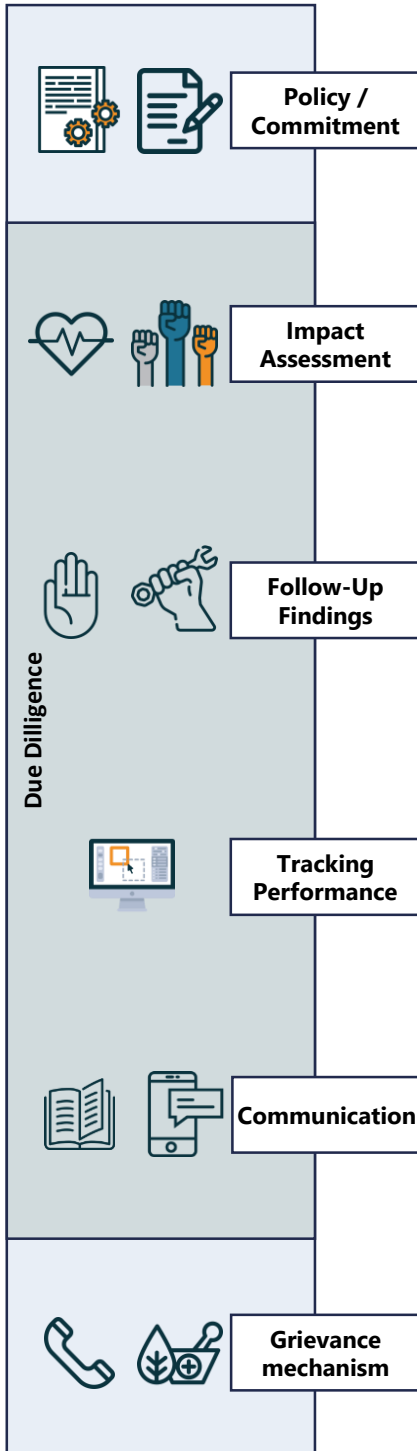
Indonesië	Maleisië	Thailand	Colombia	Nigeria
<b>Microsoft werPoint-presenta</b>	<b>Microsoft werPoint-presenta</b>	<b>Microsoft werPoint-presenta</b>	<b>Microsoft werPoint-presenta</b>	<b>Microsoft werPoint-presenta</b>
<i>Dubbelklik om te openen</i>	<i>Dubbelklik om te openen</i>	<i>Dubbelklik om te openen</i>	<i>Dubbelklik om te openen</i>	<i>Dubbelklik om te openen</i>

Legenda: ● Laag ● Medium ● Hoog



OESO element

Unilever Sustainable Palm Oil Journey – Zie pdf



**Unilever Sustainable Palm Oil Sourcing Policy – 2016**

**Our Five Principles for Sustainable Palm Oil**

- No deforestation.
- No development on peat.
- No exploitation of people or communities.
- Driving positive social and economic impact for smallholders and women while protecting forests.
- Transparency.

These Five Principles are set out in full in our [Sustainable Palm Oil Sourcing Policy \(PDF | 167KB\)](#).

**Adobe Acrobat Document**

*Dubbelklik om te openen*

**Engaging our direct suppliers**

**56%**

Of our core volumes of palm oil<sup>†</sup> from physically certified sources in 2017

**Traceability, transparency & identifying risks**

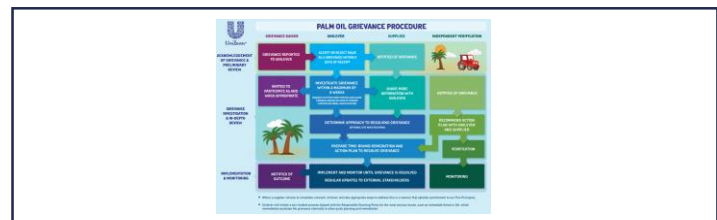
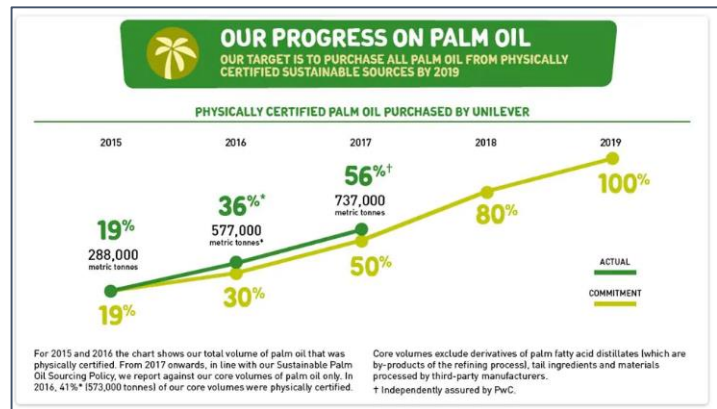
**78%**

Of our core volumes of palm oil traceable in 2017

**Including smallholders & Driving a jurisdictional approach**

**2,100**

Smallholder farmers directly supported in our supply chain in 2017



Legenda: ● Laag ● Medium ● Hoog

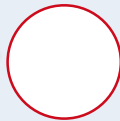
Gebaseerd op MVO risico checker en overige bronnen – zie appendices

## Selectie gehanteerde bronnen

- United States Department of Agriculture,  
<https://apps.fas.usda.gov/psdonline/circulars/oilseeds.pdf>
- <https://www.ftm.nl/artikelen/hoe-palmolie-die-in-rotterdam-duurzaam-heet-in-azie-voor-klimaat-en-mensenrechtenschendingen-zorgt?share=1>
- [https://www.trademap.org/Country\\_SelProductCountry.aspx?nvpm=1|360|||1511||4|1|1|2|1||2|1|](https://www.trademap.org/Country_SelProductCountry.aspx?nvpm=1|360|||1511||4|1|1|2|1||2|1|)
- National geographic – December 2018 – Een rijke oogst
- <https://www.cbs.nl/nl-nl/nieuws/2018/12/invoer-palmolie-trekt-weer-aan>
- <https://www.unilever.com/sustainable-living/reducing-environmental-impact/sustainable-sourcing/transforming-the-palm-oil-industry/>
- <https://www.rspo.org/>
- <http://www.taskforceduurzamepalmolie.nl/>
- <https://www.amnesty.org/en/latest/news/2016/11/palm-oil-global-brands-profiting-from-child-and-forced-labour/>
- <https://www.rabobank.com/en/raboworld/articles/can-palm-oil-be-sustainable.html>
- <https://www.unilever.com/sustainable-living/reducing-environmental-impact/sustainable-sourcing/transforming-the-palm-oil-industry/>
- <https://www.worldwildlife.org/industries/palm-oil>
- <https://www.wur.nl/en/Publication-details.htm?publicationId=publication-way-343035303033>
- [http://www.europarl.europa.eu/RegData/etudes/BRIE/2015/548993/EPRS\\_BRI\(2015\)548993\\_REV1\\_EN.pdf](http://www.europarl.europa.eu/RegData/etudes/BRIE/2015/548993/EPRS_BRI(2015)548993_REV1_EN.pdf)
- <https://www.oneworld.nl/powerswitch/steeds-meer-palmolie-naar-europese-biodiesel/>
- <http://www.taskforceduurzamepalmolie.nl/waarom-duurzame-palmolie/>
- <https://www.milieucentraal.nl/milieubewust-eten/tropische-producten/palmolie/>



Risicoprofiel: Onduidelijk



E-waste betreft alle afgedankte apparaten met een stekker of (oplaadbare) batterij en alle afgedankte tl-buizen, spaar- en ledlampen. Door snelle ontwikkelingen in de technologie en de dalende productiekosten van elektronica neemt de hoeveelheid e-waste wereldwijd snel toe.

De groeiende stroom e-waste heeft een aantal negatieve gevolgen. Allereerst worden er in elektronica veel zeldzame metalen gebruikt. Doordat nog lang niet al deze metalen worden teruggewonnen tijdens recycling gaan er zeldzame grondstoffen verloren. Daarnaast vindt de verwerking van e-waste vaak (deels) plaats in ontwikkelingslanden, waar lekkende stortplaatsen en het verbranden van afval leiden tot ernstige gezondheids- en verontreinigingsproblemen.

Robuuste data is echter niet publiekelijk beschikbaar waardoor een robuuste risicoprofiel en aanpak lastig te formuleren valt.

Deze risicoanalyse focust zich op de volgende gebieden:



Eerlijk zakendoen



Mensenrechten & Ethiek



Arbeidsrechten



Milieu & Omgeving

Deze eenvoudige risicoanalyse is opgesteld voor de Branche Organisatie Zeehavens om snel inzicht te krijgen in de risico's omtrent ladingsstromen. Het gaat hierbij om zowel de ladingsstromen die op het haventerrein worden verwerkt alsmede de ladingsstromen die in en uit de haven worden gevoerd.

De voorgestelde mogelijke acties zijn voor ladingsstromen die worden verwerkt door een bedrijf op het haventerrein. Voor stromen waar alleen doorvoer van toepassing is, is de invloed dusdanig laag dat vanuit een havenbedrijf minder tot geen acties verwacht kunnen worden vanuit een verantwoordelijkheids perspectief.



### E-Waste Afvalstromen – EU



Stroom	Ton x milj. / % 2012	
Verzameling / Recycling	3,3	35%
Export	1.5	16%
Recycling <i>non-compliant met EU omstandigheden</i>	3,15	33%
Diefstal <i>waardevolle componenten</i>	0,75	8%
Onbekend <i>weggegooid in algemeen afval</i>	0,75	8%

Bron: CWIT – Stromen in grijs gaan buiten officiële verzamel / verwerking / rapportage methoden

### Bestemmingsland buiten EU

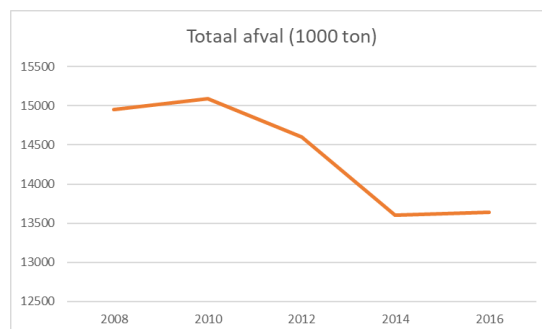


Land	Ton x 1.000	Risico profiel
<b>Geen robuuste data beschikbaar</b>		

### EU-28 Export - Ton x 1.000 - 2017

**Geen robuuste data beschikbaar**

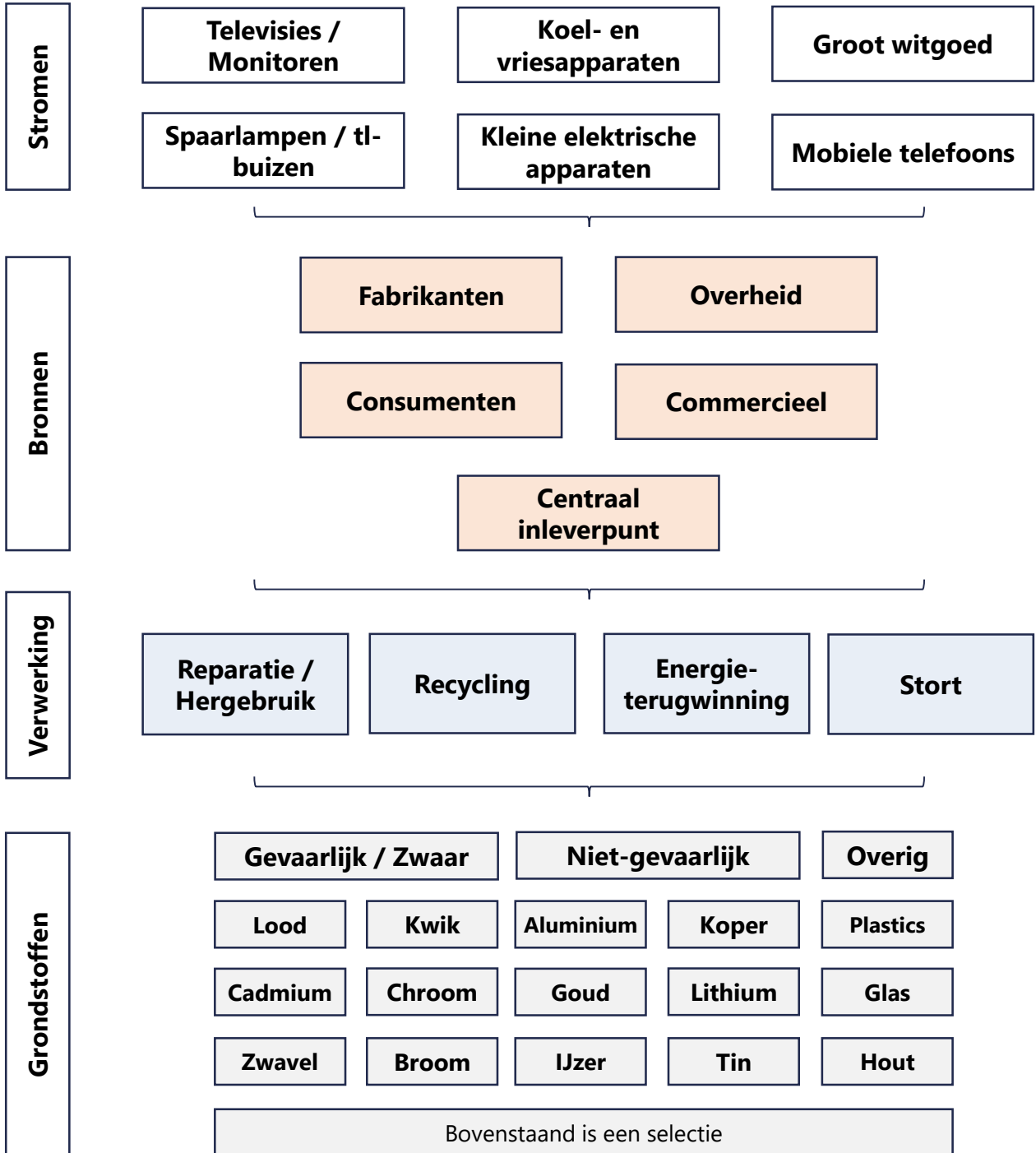
### Export Nederland 2010 – 2017



Bron: CBS – Dit betreft alle soorten afval met bestemming buitenland



Europa – Afvalstromen





## Samenvatting Belangrijkste Impacts

Eerlijk  
zakendoenMensen-  
rechten &  
EthiekArbeids-  
rechtenMilieu &  
Omgeving

Er bestaan verschillende rapportages over de verwerking van e-waste in Afrikaanse landen en China. De rapportages laat verwerking van plaatselijk geproduceerd ofwel geïmporteerd e-waste zien. De beelden laten e-waste zien dat wordt verbrand op open stortplaatsen. Hiermee wordt de gezondheid van werknemers direct aangetast. Daarnaast kunnen de gevaarlijke stoffen in het milieu terecht komen en daarmee lokale gemeenschappen verder aantasten. Gevaarlijke stoffen die in e-waste voorkomen zijn onder andere lood, cadmium, kwik en gebromieerde brandvertragers.

## Conventie van Basel

Door de aanwezigheid van giftige stoffen zoals kwik en lood is e-waste aangeduid als gevaarlijk afval. Daarnaast zitten er ook kostbare, edele metalen zoals goud, nikkel en koper in elektronisch afval en bevat het zeldzame metalen met strategische waarde zoals indium en palladium.

Om te voorkomen dat e-waste wordt verscheept vanuit ontwikkelde landen naar ontwikkelingslanden, waar e-waste over het algemeen niet op een milieuvriendelijke manier wordt verwerkt, zijn er in 2002 wereldwijde afspraken gemaakt middels de Conventie van Basel. In deze afspraken staat onder andere opgenomen hoe het internationale vervoer en de verwijdering van gevaarlijk afval beheerst moet worden.

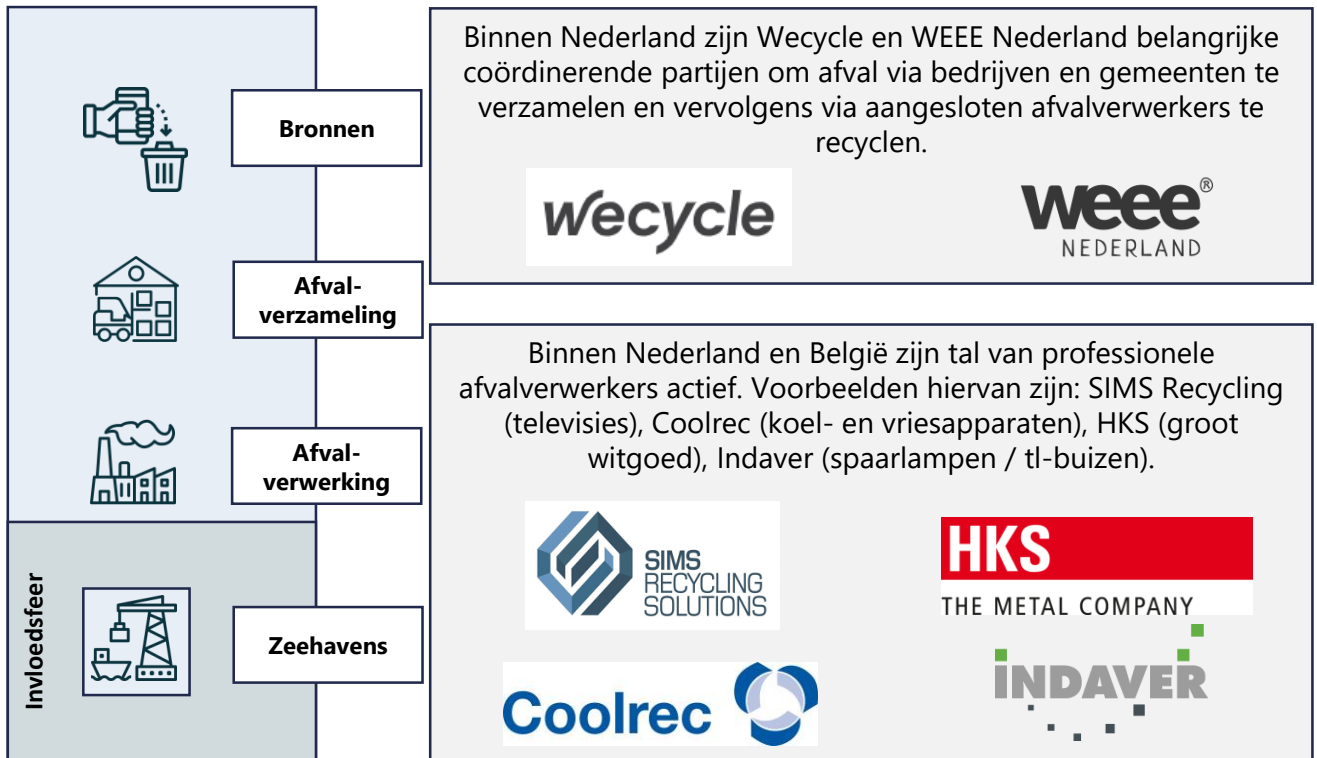
De doelstellingen van de Conventie van Basel zijn om:

- Het vervoer en de uitvoer van gevaarlijk afval tussen landen te minimaliseren;
- Gevaarlijk afval zo dicht mogelijk bij de bron te verwerken;
- Ontwikkelingslanden te ondersteunen bij het zo milieuvriendelijk mogelijk verwerken van e-waste;
- Het gehalte van gevaarlijke stoffen in elektronica te beperken



## Keten

## Selectie Sleutelpartijen / Initiatieven - Campagnes



## Omzeilen van Conventie van Basel

Door de hoge en steeds strenger wordende milieu-eisen in Europa omtrent de verwerking van gevaarlijk en elektronisch afval, de hoge kosten die hier soms mee gepaard gaan en de achterblijvende wet- en regelgeving en toezicht in ontwikkelingslanden zijn er nog steeds bedrijven die proberen de Conventie van Basel te omzeilen. Dit gebeurt op de volgende manieren:

- Doordat de Conventie van Basel de export van e-waste naar ontwikkelingslanden verbiedt, wordt deze e-waste vaak verzonden onder de noemer van "werkende" producten of "donaties". Als deze producten vervolgens in het land van aankomst worden uitgepakt blijkt dat maar een klein gedeelte van de producten nog werkt.
- Een tweede manier die wordt gebruikt om e-waste illegaal te vershippen naar ontwikkelingslanden, met name Nigeria, is door tweedehands auto's, busjes en vrachtwagens vol te stoppen met e-waste. Gebruikte voertuigen worden hiervoor vaak gebruikt omdat ze makkelijk op en van schepen kunnen worden gereden en daarna verkocht kunnen worden. Daarnaast wordt er vaak niet gecontroleerd op deze voertuigen en worden tests en inspecties op e-waste op deze manier vermeden.





## Generiek

- Neem voorwaarden op in de contracten van bedrijven die gevestigd zijn op het haven terrein waarin staat dat zij zullen werken in lijn met de OESO-richtlijnen / UN Guiding Principles on Human Rights.
- Breng betrokken bedrijven op het haven terrein samen om gezamenlijke capaciteit te vergroten. Gebruik hierbij de bestaande clustering. Leg de focus op het uitvoeren van due diligence / definiëren van verantwoordelijkheid / mogelijke acties. Indien juridisch mogelijk, monitor bedrijven op acties op risico's geïdentificeerd in due diligence.

## E-waste specifiek

- Voor deze ladingstroom lijkt de belangrijkste verantwoordelijkheid vooralsnog bij de overheid te liggen, met name het toezien op de naleving van de conventie van Basel. Zeehavens zouden, indien gewenst, de overheid kunnen ondersteunen bij de handhaving van wet- en regelgeving.

# **Appendices**

## Selectie gehanteerde bronnen

- <http://www.ban.org/>
- <http://www.basel.int/>
- <https://www.cwitproject.eu/>
- <https://www.eea.europa.eu/publications/waste-without-borders-in-the-eu-transboundary-shipments-of-waste>
- [http://ec.europa.eu/environment/waste/weee/index\\_en.htm](http://ec.europa.eu/environment/waste/weee/index_en.htm)
- <http://www.spiegel.de/international/tomorrow/electronic-waste-in-africa-recycling-methods-damage-health-and-the-environment-a-1086221.html>
- <https://statline.cbs.nl/Statweb/publication/?DM=SLNL&PA=83554NED>
- <http://news.trust.org/slideshow/?id=c03216ba-68ee-4558-a50f-b8f360d90d9b>
- [www.wecycle.nl](http://www.wecycle.nl)
- [www.weee.nl](http://www.weee.nl)